

### Información del producto

#### Información del proyecto

Número de proyecto \_\_\_\_\_

Aprobación \_\_\_\_\_

#### Características

- Cumple con las normas UL 1331 de la lista ETL y con CSA Z9170-1
- Cumple con las normas NFPA 99 y CGA
- Acepta adaptadores macho compatibles, específicos para gases, de tipo Allied Chemetron
- Conector específico por tipo de gas
- Conjunto frontal extraíble
- Todas las salidas son 100 % probadas contra filtraciones
- Códigos de colores de placa de identificación según NFPA 99
- Tubo de entrada con rotación de 360°
- Parte posterior y placa de identificación de metal
- La resistencia de las conexiones ofrece apoyo para equipos dosificadores sin el uso de soportes adicionales.
- Fabricado en EE. UU.

#### Especificación

Las salidas de gases medicinales de consola y muro de cabecera serán de acople rápido Tri-Tech Medical compatibles con Allied Chemetron. Las salidas serán independientes, e incluirán códigos de colores de placa de identificación según NFPA 99.

Las salidas de gases medicinales se diseñarán para que al quitar el conjunto de la placa de identificación, la válvula de retención secundaria actúe de forma automática para detener el flujo de los servicios de gases de presión positiva. Para los servicios de vacío medicinal y gas anestésico de desecho, no se incluyen válvulas de retención secundarias. El sello entre la placa de identificación y el elemento oculto será una junta tórica doble que puede mantenerse sin cortar el servicio de gas y es capaz de soportar 10 libras (4,54 kg) a 2" (50,8 mm) de la placa de identificación sin causar fugas.

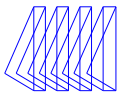


La placa de identificación de la salida tendrá código de colores permanente con una etiqueta protectora durable y resistente a rayaduras. La pieza de la placa de montaje de salida nro. XC1000-10 (opcional; se muestra abajo) será de plástico durable, resistente a rayaduras, unida con la placa de identificación al conjunto oculto. El nombre del servicio de gases se mostrará de forma permanente en la salida y su soporte. El tubo oculto de suministro de la salida será de cobre tipo K, de 7" (177,8 mm) de longitud y 1/2" (12,7 mm) de diámetro externo, etiquetado con el nombre del servicio de gases.

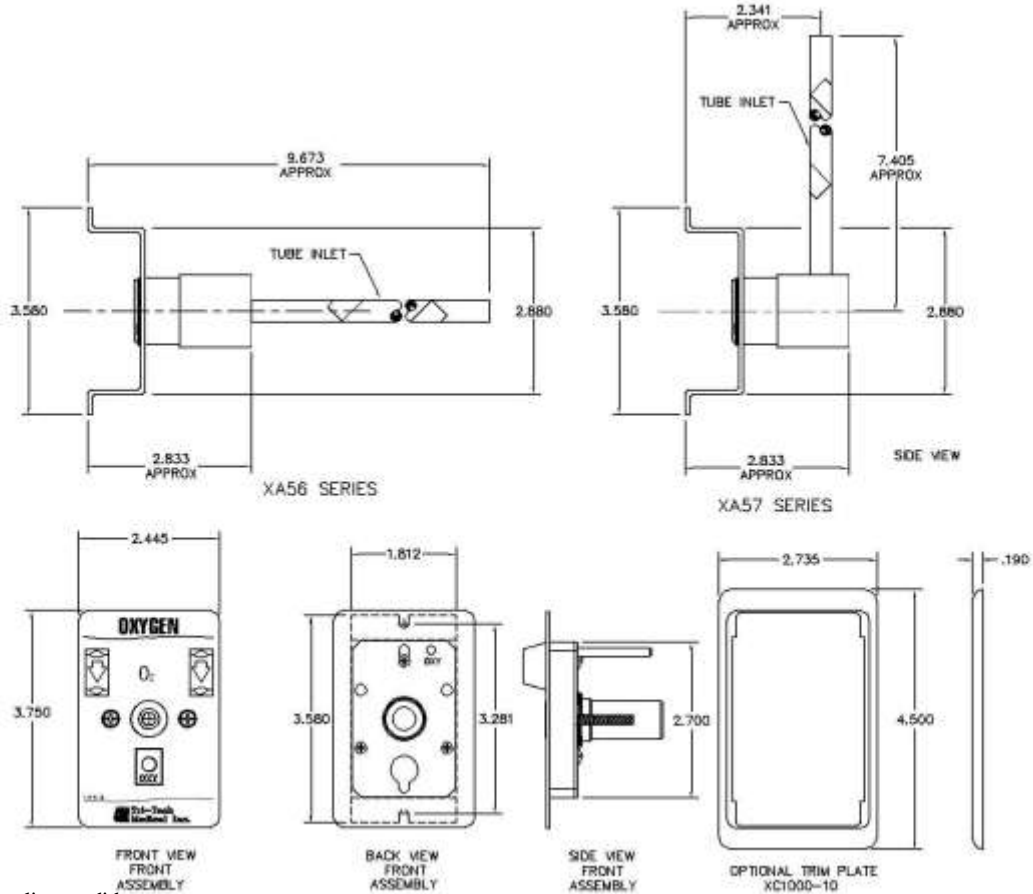
Las salidas de gases medicinales se limpiarán para usarse con oxígeno de acuerdo con el Folleto G-4.1 de la Compressed Gas Association (Asociación de Gases Comprimidos, CGA). Tendrán tapón y envase protector para su envío. Las salidas se instalarán en estricta conformidad con las instrucciones del fabricante y antes de su uso, se probarán conforme a la norma NFPA 99 y a los códigos locales y estatales.



XA5724 con placa de montaje XC1000-10



Esquema



Información para realizar pedidos

Servicio de gases	Óxido nitroso	Dióxido de carbono	Aire medicinal	Vacío medicinal	Oxígeno	Gas anestésico de desecho
Número de pieza	XA5604	XA5608	XA5616	XA5622	XA5624	XA5632
Tamaño del tubo	1/2 (12,7 mm) de diámetro externo					

Servicio de gases	Óxido nitroso	Dióxido de carbono	Aire medicinal	Vacío medicinal	Oxígeno	Gas anestésico de desecho
Número de pieza	XA5704	XA5708	XA5716	XA5722	XA5724	XA5732
Tamaño del tubo	1/2 (12,7 mm) de diámetro externo					

Placas de montaje opcionales				
Número de pieza	XC1000-9 Plástico blanco	XC1000-9DC Blanco, fundido a presión	XC1000-9DCP Estaño fundido a presión	XC1000-10 Plástico blanco

Para hacer un pedido o solicitar más información, llámenos o envíenos un fax o correo electrónico.